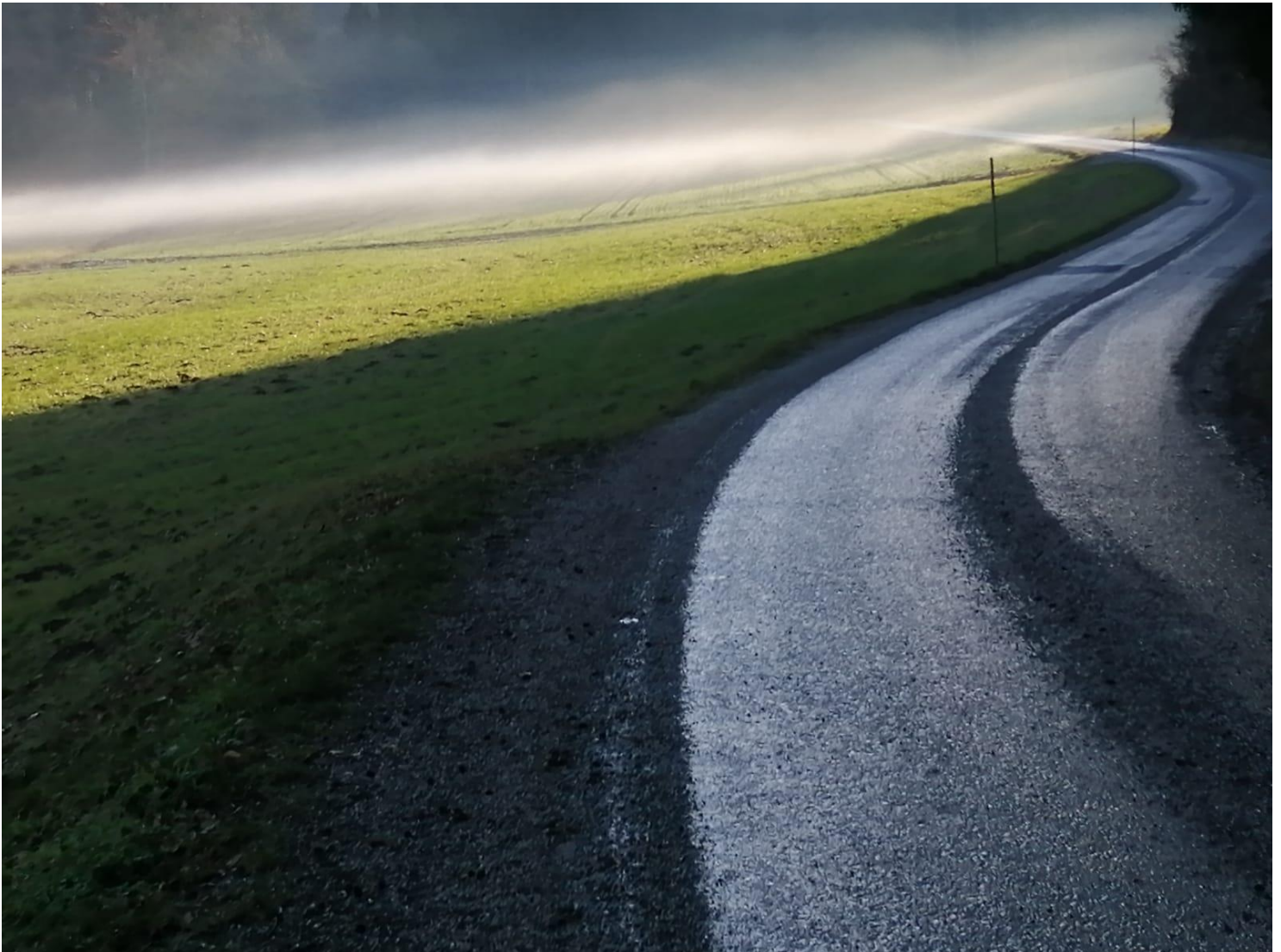


Pyhra

Zukunft



Das Informationsblatt der SPÖ Pyhra



Aktionen der SPÖ Pyhra
Aktuelles aus dem Gemeinderat
SPÖ Gemeinderäte
Hilfe und Pflege im Alter

Seite 3-4
Seite 5-7
Seite 9-10
Seite 13-14

Wir freuen uns über ein Like auf unseren Social-Media Accounts oder einen Besuch unserer Homepage.

facebook.com/spoepyhra/

instagram.com/spoe_pyhra/

www.pyhra.spoe.at

Liebe Bürgerinnen und Bürger von Pyhra / Wald!



Wenn ich rückblickend auf das vergangene Jahr schaue, dann geht es mir sicherlich so wie vielen von Euch. Eigentlich habe ich

mir zu Jahresbeginn 2020 alles ganz anders vorgestellt.

Die Corona Pandemie hat unser aller Leben maßgeblich verändert! Die Auswirkungen auf das Familien- und Arbeitsleben waren teilweise enorm und wir standen alle vor **neuen Herausforderungen**.

Ich kann sehr gut verstehen, dass viele die harten Maßnahmen und die PR-Show der Regierung langsam satt haben und es gibt sicherlich auch unterschiedliche Ansichten dazu.

Nichtsdestotrotz halte ich es aber für wichtig mit entsprechendem **Augenmaß und Sorgfalt miteinander umzugehen** und ich möchte mich bei allen recht herzlich für die Disziplin bedanken!

Bei all dem Negativen, welches da die vergangenen Monate auf uns hereingebrochen ist, bin ich aber überzeugt, dass wir alle gemeinsam die neuen Herausforderungen sehr gut gemeistert haben und auch zukünftig meistern werden.

Auch **2021** werden wir wichtige Themen vorantreiben wie den Ausbau der Radwege, Reduktion der Kostenbeiträge für Eltern und Alleinerziehende ebenso wie die Erstellung und baldige Umsetzung eines **Hochwasserschutzkonzeptes** über das gesamte Gemeindegebiet

Ebenso am Herzen liegt uns die Jugend - sie braucht eine Wohlfühlperspektive in der Gemeinde, gleichermaßen auch die älteren Bürgerinnen und Bürger - sie brauchen immer öfter Unterstützung und Hilfe im Alltag.

Beide Themen sind kein Widerspruch - **im Gegenteil**. Die einen haben aufgebaut, die anderen sind unsere Zukunftshoffnung.

Damit alles auch finanzierbar bleibt, brauchen wir eine belebte Wirtschaft und Geschäftstreibende. Möglich macht das eine transparente und wirkungsvolle **Förderung** für Neuansiedlungen von Betrieben und die **Unterstützung** von Investitionen in bestehende Betriebe.

Alles Gute für 2021 und bleiben Sie gesund!

Ihr
Geschäftsführender Gemeinderat
Vorsitzender der SPÖ Pyhra

Stefan Nagy

Flohmarkt zugunsten des Tierschutzes

Am 26.09.2020 fand erstmalig der Flohmarkt der SPÖ Pyhra zugunsten des Tierschutzes am Areal des ehemaligen Freibades in Pyhra statt.



Trotz des eher mittelmäßigen Wetters, fand der Flohmarkt guten Anklang bei den Gemeindebewohnerinnen und -bewohnern.

Unter strengen Covid-19 - Auflagen, konnten reichlich Tierzubehör, Geschirr, Bücher, Accessoires und vor allem Mehlspeisen an den Mann oder Frau gebracht werden.

Über die restlichen Mehlspeisen freuten sich die Bewohner der Emmaus-Häuser in St. Pölten.

Am Ende des Tages konnte ein Reinerlös von 800€ erzielt werden. Dieser Spendenbetrag kam zur Gänze dem Verein "Tier und Ihr" - Kindertierkreis Artemis in Bischofstetten zu Gute, welcher auf Grund von Covid 19 erhebliche finanzielle Einbußen erleiden muss.

GGR Stefan Nagy: **„Besonders bedanken möchte ich mich bei den fleißigen Helferinnen und Helfern und den zahlreichen Besucherinnen und Besuchern“.**

Mit Ihrer Spende helfen auch Sie und ermöglichen Kindern mit unterschiedlichsten Beeinträchtigungen, aus finanziell schwächeren Familien, an tierbegleiteten Therapien und Aktivitäten im KINDERTIERKREIS ARTEMIS teilzunehmen.

Kindertierkreis Artemis, Spendenkonto: IBAN: AT681502100521054361

Einige unserer Aktionen im Jahr 2020



Die SPÖ Pyhra wünschte trotz widrigen Temperaturen allen Besucherinnen und Besuchern vor dem ADEG Neuwirth einen schönen Valentinstag!



Mit einer kleinen Aufmerksamkeit bedankten wir uns bei den Mitarbeiterinnen und Mitarbeitern des ADEG Neuwirth für die Anstrengungen in Zeiten der Corona Pandemie



Ab 2021: sechste Urlaubswoche nach 20 Arbeitsjahren für die harte Arbeit am Bau! Endlich!
Diese Gelegenheit haben GR Markus Karner-Steuerer und GGR Stefan Nagy genutzt, um den Arbeitern eine erfrischende Abkühlung und Kuchen vorbeizubringen.
Danke für Euren Einsatz!



Die SPÖ Pensionisten feierten den Fasching mit Krapfen, einem Glaserl Wein und guter Stimmung. Obfrau Josefa Hagl unterhielt gutgelaunt mit einer originellen Kostümierung.



Herbstwanderung
der SPÖ Pyhra

„Keltischer Baumkreisweg“

26.10.2020

Treffpunkt: Parkpl...

Route: Lilly's Pub H...rsdorf – Lilly's



Bitte beachten Sie, dass aufgrund der COVID-19 Bestimmungen vor Ort eine Anwesenheitsliste geführt wird. Auf

**Wegen COVID-19
leider ABGESAGT!!!**

...kommen freut sich die
...on der SPÖ Pyhra

Aufgrund der COVID-19 Maßnahmen
wird es dieses Jahr leider keine
Labstelle geben bzw. kein gemütliches
Beisammensein nach der Wanderung
möglich sein.

Ein Besuch in Lilly's Pub ist
selbstverständlich auf freiwilliger Basis
privat möglich.

Bei einer eventuellen wetterbedingten
oder wegen COVID-19 notwendigen
Absage werden wir Sie zeitgerecht
informieren.

Für Rückfragen steht Ihnen GR Stefan



GGR Stefan Nagy übergibt gemeinsam mit GR Gudrun Friedrich die Ballspende dem Obmann des SC Schaubach Pyhra, Willy Tauber.

Der SPÖ Gemeinderat Stefan Hagenauer hütet souverän das Tor des SCP. Nagy und Friedrich nach dem Kantinendienst „Wir freuen uns sehr, dass wir zum leiblichen Wohl der Zuseher beigetragen haben und auch so den SC Schaubach Pyhra unterstützen durften.“

Auch der traditionelle Wandertag der SPÖ Pyhra am Nationalfeiertag konnte nach langer Planung und Berücksichtigung aller Covid-Beschränkungen schlussendlich doch nicht durchgeführt werden.



**DER OSTERHASE
IST ZU BESUCH !**

ABGESAGT

11. APRIL 2020

Leider fiel unsere Ostereiersuche dem Lockdown zum Opfer!
Wir hoffen jedoch auf Ostern **2021**



Heuer fand auch zum ersten Mal unser CHRISTBAUM-GEWINNSPIEL auf Facebook statt, dabei haben wir kurzerhand ein Christbaum-Prachtexemplar von Familie Pock/Hell aus Fahra verlost. Wir gratulieren Renate O. recht herzlich!
(Foto, v.l.n.r Stefan Nagy, Thomas Pock, Jose Hell)

Aktuelles aus dem Gemeinderat

2020 wurden im Gemeinderat viele langfristige Projekte - wegen Corona verspätet - mit den Stimmen der SPÖ Pyhra beschlossen

- Seit 1. Oktober kann das **Altstoffsammelzentrum** ausschließlich über das neue Zutrittssystem „Skarabäus“ befahren werden. „Skarabäus“ kann mittels kostenloser App oder über eine Karte um €10,-(Einsatz) genutzt werden. Die Karte ist beim GVV St. Pölten zu besorgen.



GR Stefan Hagenauer sitzt „ergonomisch“ im Ausweichquartier für die Gemeinderatssitzungen.

- Die Wasserversorgung in Pyhra ist langfristig gesichert! Ein Anschluss an die **2. Wiener Hochquellwasserleitung** ermöglicht das. Im Normalbetrieb können bis zu 200 m³ am Tag entnommen werden. In Notsituationen bis zu 400 m³.
- Pyhra konnte die erforderliche Quote von 40 % bei den Anmeldungen für den **Glasfaserausbau** im 1. Ausbaugbiet sogar überschreiten. Nach anfänglichen Problemen konnten nun auch die Wohnungsgenossenschaften von der Wichtigkeit des Glasfaserausbau überzeugt

werden. Ab März werden alle Bürgerinnen und Bürger, die einen Antrag unterschrieben und übermittelt haben, schriftlich von der NÖGIG verständigt, wodurch es in weiterer Folge zu den Vertragsabschlüssen und der Entrichtung der Anschlusskosten kommt.

Die Umsetzung erfolgt voraussichtlich im 2. Quartal

- Am Kindergartendach wurde eine neue **Photovoltaikanlage** installiert. Der umweltfreundliche Speicher befindet sich in der Volksschule. Mit einer Gesamtleistung von 57,6 kWp können der Kindergarten und die Volksschule versorgt werden.
- Ein wichtiger Schritt für den Wiedereinstieg ins Berufsleben für Mütter und Väter ist die neue **Kleinkindertagesbetreuung**. Kleinkinder ab dem 1. Lebensjahr bis zum Kindergarteneintritt werden durch 2 fachkundige Mitarbeiterinnen betreut.
- Ein neues Wegstück des **Perschlingbegleitweges** bei Diemannsberg bis zur Landsstraße wurde teilweise mittels Spritzdecke und Asphalt neu hergestellt.
- Durch ein technisches Gebrechen mussten in der **Kläranlage** die Hebeanlage und der Rechen ausgetauscht werden. Dabei kam es zu Gesamtkosten von etwa € 35.000,-.

Pyhra - Zukunft

- Auf Initiative der NEOS Pyhra wird in unserer Gemeinde auch ein Augenmerk auf den Tourismus gelegt. Die IMC Fachhochschule Krems wird mit der Erstellung eines **Tourismuskonzeptes** in Form eines Studienprojekts über die touristischen Möglichkeiten und Potenziale in Pyhra beauftragt. Wir haben diese Initiative der NEOS aktiv unterstützt und sind schon sehr auf die Ergebnisse gespannt. Da erst beginnt der Entscheidungsprozess über die nächsten Schritte der Umsetzung. Wir bringen uns aktiv ein. Es geht um die Attraktivität und Weiterentwicklung unserer Gemeinde.
- Mit Jahresende 2020 sollte die **Straßenbeleuchtung** in ganz Pyhra auf LED umgerüstet sein.
- Hochwasser, Unwetter und Naturkatastrophen sind und bleiben in Pyhra allgegenwärtig! Die **Unwetterschäden** auf den **Güterwegen** werden zwar nach einem einstimmigen Beschluss im Gemeinderat behoben. Wir lassen aber nicht locker und fordern ein ganzheitliches Konzept für das ganze Gemeindegebiet Pyhra.
- Auch 2021 wird es zu **Gebührenerhöhungen** kommen. Die Erhöhung der Kanalabgabe beträgt gemäß VPI 1,3%, ergibt 2,89 statt bisher € 2,85.



Die Corona-Krise und die damit verbundene Gastro-Schließung zwingt uns dazu unsere Fraktionssitzungen „online“ abzuhalten. Viel zu besprechen gibt es auf jeden Fall immer!

Bei den Essensbeiträgen für die Kinder erhöht sich der Beitrag aufgrund der Basis der Vereinbarung mit der Landwirtschaftlichen Fachschule ab September 2021 von € 3,90 auf € 4,10.

- Im nicht öffentlichen Teil der letzten Gemeinderatssitzung wurden die **Subventionen** 2020 für die Vereine im Gemeindegebiet verdoppelt. Die Blaulichtorganisation erhielten 2020 zusätzlich €300,- an Subventionen. Zusätzlich zu den Subventionen an die Vereine und Blaulichtorganisation wurde auch dem Lichtblickhof in Steinbach eine außerordentliche Zuwendung in Höhe von € 3000,- gewährt.

- In der Dezember Sitzung wurde der Voranschlag für das Jahr 2021 beschlossen. Die

Corona Krise stellt auch uns, wie viele andere Gemeinden, vor große Herausforderungen. Besonders wichtig ist es, auch in Krisenzeiten zu investieren und damit die heimische Wirtschaft zu unterstützen und Arbeitsplätze zu erhalten.

Es gibt nun in Pyhra die Möglichkeit einer regelmäßigen Antigen-Schnelltestung.

Jeweils am **Montag, von 6.30 - 12 Uhr, Mittwoch, von 16 - 20 Uhr** sowie am **Freitag, von 12 - 20 Uhr**
Die Testungen erfolgen in der Ortsstelle des RK Pyhra (Badgasse 1)

Anmeldung unter www.testung.at/anmeldung
Wer keinen Online-Zugang hat kann sich telefonisch am Gemeindeamt anmelden (02745/2208-0)

Unabhängig vom Wohnsitz kann man sich in jeder Gemeinde testen lassen! Die Anmeldung ist 3 Monate gültig!

Naturbadeanlage nimmt Formen an!

Pyhra blickt erstmals wieder freudig einem heißen Sommer entgegen! Nach der Schließung des Freibades im Jahr 2014 gibt es ab dem heurigen Jahr wieder volle Abkühlung. Der SPÖ Pyhra war es wichtig mit positiver Entscheidungskraft dem vorgelegten Projekt zuzustimmen.

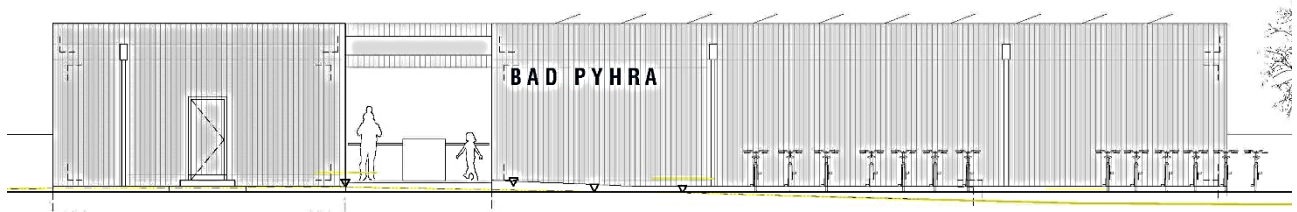
Im nordöstlichen Bereich der Freiflächen sind ein **Sandspielbereich mit Wasserspielgeräten** für Kinder sowie ein **Beach-Volleyballplatz** projektiert.

Der nördliche Teil der Kleinbadeteichanlage wird als Nichtschwimmerbereich ausgebildet, im Nordwesten des

Der jährliche Betriebsaufwand wird auf ca. 20.000 - 22.000 € geschätzt.

Durch Einnahmen aus Saison- und Tageskarten wird von der Gemeinde eine Kostendeckung angestrebt.

Bezüglich der noch offenen Fragen, ob es zu Personal-Aufnahmen für die



Nichtschwimmerbereiches wird ein Stiegezugang errichtet.

Zur Reinigung des Wassers:

Im oberen Bereich wird ein Kiesfilter mit einer Gesamtgröße von 187 m² neu errichtet.

Naturbadeanlage kommt, wie die Eintrittspreise gestaltet werden und welcher Pächter das Buffet betreiben wird, liegen der SPÖ Pyhra derzeit keine Infos vor. Diese Infos sind aber eine **wesentliche Voraussetzung** um das Ziel einer Kostendeckung zu erreichen.

In der Naturbadeanlage werden sich etwa **3,3 Millionen Liter Wasser** befinden, welches nach 2,5 Tagen komplett durch den Kiesfilter mit einer Gesamtgröße von 187 m², umgewälzt ist.

Die Freiflächen werden als Liegewiesen mit Baum- und Strauchpflanzungen begrünt.

Die Gesamterrichtungskosten für die Naturbadeanlage belaufen sich auf ca. 1,5 Millionen €

Mehr als die Hälfte der gesamten Errichtungskosten werden von Bund, Land, und Leader Region gefördert.



Der Baustellenfortschritt Anfang Jänner 2021

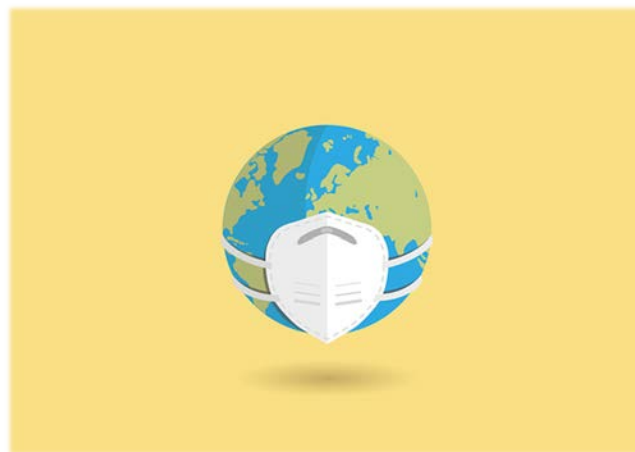
Das neue „Badbuffet“ wird so gebaut, dass es ganzjährig nutzbar sein kann.

Hatte die Coronakrise für dich zum Teil auch positive Auswirkungen?

Die Corona-Krise hat Österreich seit nunmehr fast einem Jahr fest im Griff. Die Auswirkungen sind selbstverständlich auch in unserer Gemeinde zu spüren. Geschlossene Schulen und Geschäfte, Kurzarbeit und die täglichen Berichterstattungen unserer Regierung prägen diese Zeit.

Wir haben uns bei unseren Gemeindebürgerinnen und Bürgern umgehört und festgestellt, dass viele der Coronakrise trotz aller Widrigkeiten auch **Gutes abgewinnen** konnten.

„Man ist ein wenig bescheidener und lebt das Leben bewusster.“



„Ich habe begonnen laufen zu gehen.“

„Ich konnte mich mit Dingen beschäftigen, zu denen ich sonst keine Zeit gehabt hätte.“

In diesem Sinne sind wir zuversichtlich, dass auch in unserer schönen Gemeinde Pyhra die Sonne bald wieder scheint und diese positiven Aspekte der Corona-Krise am Ende überwiegen werden.

„Das Gesundheitsbewusstsein wurde bei mir wieder gestärkt.“

„Die Wertschätzung für ältere Menschen sowie Menschen in Pflegeberufen nimmt wieder einen höheren Stellenwert ein.“

„Wir haben durch viele Wanderungen Pyhra aus einer neuen Perspektive kennen gelernt und viele interessante Orte entdeckt.“

„Als Familie konnten wir den Lockdown sehr gut meistern und viel wertvolle Zeit miteinander verbringen. Die Schule hat meiner Meinung nach, die Lehrpläne sehr gut umgesetzt.“

SPÖ - Gemeinderäte im Blickpunkt



Geschäftsführender Gemeinderat Stefan Nagy

Beruf: Vertragsbediensteter

Geboren: 08.02.1994

Adresse: Hauptstraße 35/1/3, 3143 Pyhra,

Telefon: 0664 513 82 17

E-Mail: stefan.nagy@live.at

Ausschüsse, Verbände, etc.:

Vorsitz: Kanal und Wasserleitung

Mitglied: Gemeindevorstand, Finanzen, Bau- und
Raumordnung

Warum bist du bei der SPÖ?

Freiheit, Gleichheit, Gerechtigkeit und Solidarität – die Grundwerte der Sozialdemokratie, welche mir auch schon durch meine Familie mitgegeben wurden. Mit diesen Werten ist die SPÖ für mich die einzige wählbare Option. Als Teil dieser Bewegung setze ich mich auch für die „einfachen“ Menschen ein.

Was sind deine Ziele für Pyhra? Was möchtest du verändern?

Ich möchte, dass wir ein gemeinsames und lebenswertes Miteinander für alle Bewohnerinnen und Bewohner in Pyhra schaffen und somit weitgehend die Interessen aller abdecken.



Gemeinderätin Gudrun Friedrich

Beruf: Pensionistin

Geboren am 27.03. 1959 in Heuberg,

Adresse: Birkengasse 1, 3143 Pyhra,

Telefon: 0650 214 36 66

E-Mail: gudrunfriedrich@gmx.at

Ausschüsse, Verbände, etc.:

Vorsitz: Prüfungsausschuss

Mitglied: Soziales und Vereine, Familie und Gesundheit,
Musikschulverband Perschlingtal

Warum bist du bei der SPÖ?

„Ich bin bei der SPÖ, weil ich von meinen Eltern so erzogen wurde, dass man Achtung, Rücksicht und Mitgefühl für alle Menschen aufzubringen hat, egal welcher Rasse sie sind und welcher Gesellschaftsklasse sie entstammen. Mit diesen Prinzipien fühle ich mich bei der SPÖ gut vertreten.“

Was sind deine Ziele für Pyhra? Was möchtest du verändern?

„Meine Ziele sind es, gemeinsam mit der SPÖ Pyhra den Bürgerinnen und Bürgern ein guter Ansprechpartner für Anliegen und Anregungen zu sein und helfen zu können, Probleme zu lösen. Ich appelliere gerade an die jungen Pyhringer/innen sich für Politik zu interessieren, um Veränderungen möglich zu machen!“

Pyhra - Zukunft



Gemeinderat Markus Karner-Steurer

Beruf: Steuerungstechniker

Geboren: 27.10.1986

Adresse: Adeldorf 9, 3143 Pyhra

Telefon: 0664 83 51 751

E-Mail: markus.karner.steurer@gmail.com

Ausschüsse, Verbände, etc.:

Mitglied: Tourismus und Dorferneuerung,
Landwirtschaft, Tourismusverband NÖ Zentral

Warum bist du bei der SPÖ?

Ich habe schon in jungen Jahren bei meiner Ausbildung bei den ÖBB erfahren dürfen was Solidarität bedeutet. Diesen Weg habe ich seitdem weiterverfolgt. 2013 habe ich dann die Chance ergriffen und bin Mitglied des Betriebsrates bei meinem Arbeitgeber geworden. Dadurch habe ich viel gelernt im Umgang mit meinen Mitmenschen. Nun will ich dieses Engagement auch in der Gemeinde zeigen. Aus diesem Grund bin ich Mitglied bei der SPÖ geworden.

Was sind deine Ziele für Pyhra? Was möchtest du verändern?

Ich habe bemerkt, dass in den letzten Jahren und ganz besonders im "Coronajahr" immer mehr Menschen den Blick nur noch auf sich selbst richten und daher wenig empfänglich für die Probleme anderer sind. Ich möchte versuchen aus dem "ICH" wieder ein "WIR" zu machen.



Gemeinderat Stefan Hagenauer

Beruf: Bankangestellter

Geboren: 16.12.1983

Adresse: Aufeldstraße 24A, 3143 Pyhra

Telefon: 0660 346 58 46

E-Mail: stefan.hagenauer@gmx.at

Ausschüsse, Verbände, etc.:

Mitglied: Bildung, Verkehr, Energie und Mobilität

Warum bist du bei der SPÖ?

Wir leben in einem Wandel der Zeit in dem der technische Fortschritt und die Digitalisierung immer mehr an Bedeutung gewinnen und unser Leben bestimmen. Aus diesem Grund ist es wichtig die Menschen und deren sozialen Bedürfnisse, die soziale Gerechtigkeit und den Wunsch nach Respekt und Würde aller Menschen weiterhin in den Mittelpunkt zu stellen. Die SPÖ vertritt eben im Grundsatz diese Werte.

Was sind deine Ziele für Pyhra? Was möchtest du verändern?

Als gebürtiger Pyhringer liegt mir unsere schöne Gemeinde sehr am Herzen. Konkret geht es mir darum unsere Gemeinde für Jung und Alt noch lebenswerter und sozialer zu gestalten.

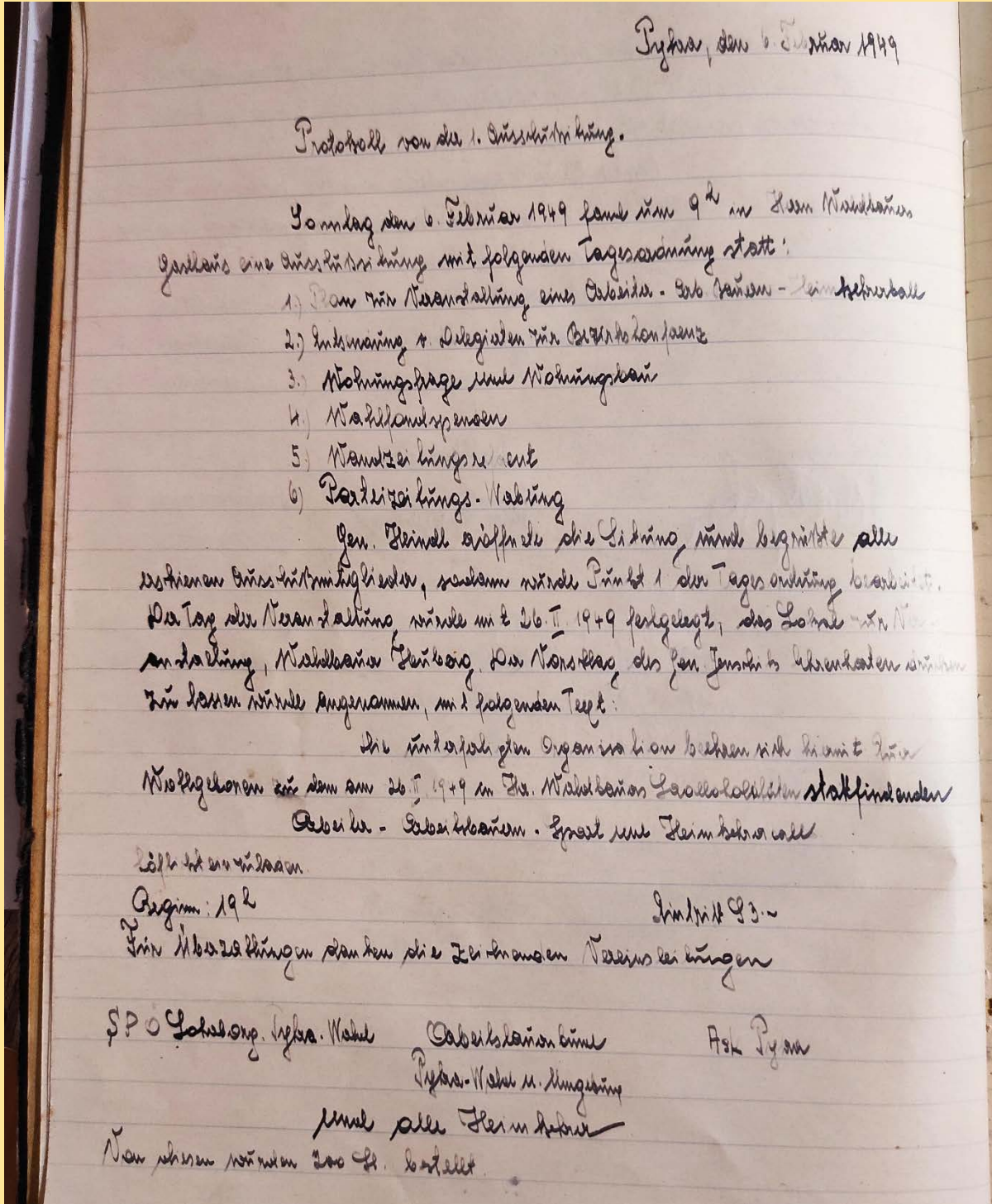
Auch ein kritischer, aber konstruktiver Blick auf die Politik unserer Gemeinde ist mir sehr wichtig. Die Politik in Pyhra ist seit Jahrzehnten mit einer Mehrheit von einer Fraktion (ÖVP) geprägt. Hier geht es vor allem darum eine gewisse „Betriebsblindheit“ zu vermeiden, als Ansprechpartner die Ansätze unserer WählerInnen sowie unserer Fraktionen einzubringen und diese auch vehement zu vertreten.

Ausschusssitzung 6. Februar 1949

Schon vor über 70 Jahren gab es spannende Themen bei den Ausschusssitzungen der SPÖ Pyhra mit dem damaligen Obmann Johann Heindl.

Am 6. Februar 1949 wurden im Gasthaus Waldbauer in Heuberg viele, heute genauso wie früher aktuelle, Themen angesprochen und Lösungsansätze gesucht.

Um nur einige zu nennen: Planung eines Arbeiter- und Heimkehrerballs, Entsendung von Delegierten zur Bezirkskonferenz, Wohnungsfrage und Wohnungsbau sowie die Auflage einer Parteizeitung.



Junge Generation in der SPÖ

Die Junge Generation (JG) ist das Jugendreferat der SPÖ. Wir kümmern uns um die Anliegen aller 18-38-jährigen in Österreich. Gemeinsam treten wir für eine Politik **von und für** junge Menschen in Österreich ein.



v.l.n.r. Stefan Nagy (Pyhra), Corinna Meikl (St. Margareten an der Sierning), Martin Aichinger (Böheimkirchen), Christina Höchtl (Neidling, Bezirksvorsitzende der JG St. Pölten), Herbert Hollaus (Hofstetten)

Wir haben es uns zur Aufgabe gemacht, junge Menschen mit Politik und dem sozialdemokratischen Gedankengut vertraut zu machen, deren Interessensvertretung darzustellen und ihnen die Möglichkeit zur aktiven Mitarbeit und zur kreativen Einbringung zu geben.

Eines unserer derzeitigen Hauptthemen betrifft alle Studentinnen und Studenten in Österreich. Das Universitätsgesetz bringt viele Einschränkungen mit sich, die sowohl Entdemokratisierung als auch die Verschärfung sozialer Ungleichheit an Hochschulen zur Folge haben.

Im Detail bedeutet dieser Nachtrag im Universitätsgesetz:

- Einschränkung der studentischen Teilhabe
- Verschärfung der Studienanfangsbestimmungen & Einführung von Mindest-ECTS am Studienbeginn

- Prüfungsmisserfolg in der STEOP hat einen lebenslangen Ausschluss aus dem Studiengang zur Folge
- Keine Nachfrist für die Zahlung des Studienbeitrags, das bedeutet bei Versäumnis das Ausscheiden aus dem Studium

**Uns reicht's - denn unsere
#bildungbrennt! 🔥**

Die Schwerpunkte unserer täglichen Arbeit sind unter anderem:

- bestmögliche Vereinbarkeit von Familie und Beruf
- leistbaren Wohnraum für Jugendliche, junge Erwachsene und Jungfamilien
- ein „Auskommen mit dem Einkommen“
- bestmögliche Ausbildung für unsere „Zukunft“

Melde dich gleich jetzt bei deinem Ansprechpartner Stefan Nagy aus Pyhra unter 0664 / 513 82 17

Hilfe und Pflege im Alter

Wahrscheinlich ergibt sich für viele plötzlich die Situation, wo man nicht weiß, an welche Stelle man sich für kompetente Auskünfte wenden soll. Als Angehöriger erfasst man nicht sofort, welche Hilfe die richtige ist. Vielleicht können hier die nachstehenden Kontakte, rasch und richtig unterstützen:

Essen zu Hause:

Bei dem Vergleich von Preislisten und Katalogen verschiedener Anbieter von „Essen zu Hause“ hat sich herausgestellt, dass die „Volkshilfe“ bei fast allen Einzelmenüs am günstigsten ist. Die verschiedenen Anbieter beziehen die Speisen von der Firma Gourmet aus St. Pölten, berechnen jedoch andere Beträge.

Kontakt Daten für Informationen oder den aktuellen Katalog:

Frau Bernadette Brandstätter
02622/82200-6520

Es gibt auch ein Kennenlernpaket zum günstigen Preis.

Notruftelefon:

Es gibt über die „Volkshilfe“ die Möglichkeit eines Notruftelefons. Man hat auf einem Armband einen Sender, über Knopfdruck wird sofort die Notrufzentrale der „Volkshilfe“ kontaktiert.

Frau Kerstin Grosch
0676/8700 28207

Schlüsselsafe:

Hierbei handelt es sich um einen kleinen „Safe“, in welchem man bis zu 5 Schlüssel deponieren kann (Zugang für Pflegekräfte, Essensbelieferung, etc.). Er wird am Türknopf fix befestigt und funktioniert auch über das Notruftelefon. Zu Öffnen ist dieser mittels eines festzulegenden Codes.

Frau Kerstin Grosch
0676/8700 28207

Geh- und Pflegebehelfe:

Das Rote Kreuz Pyhra vermittelt Pflegebetten und Heilbehelfe wie Rollatoren und Rollstühle. Dieser Dienst ist nur für Ortsansässige der Gemeinde Pyhra möglich. Den Transport dieser Behelfe führt Herr Peter Jagl durch.

Frau Anna Starkl
0676/6208865

Pflege:

Gerade die Betreuung beziehungsweise die Pflege betreffend gibt es viele sehr kompetente und gute Institutionen,

Pyhra - **Zukunft**

leider aber auch Agenturen, welche nicht immer den Ansprüchen der zu betreuenden Personen entsprechen.

Die „Volkshilfe“ ist im Bereich Betreuung und 24-Stunden Hilfe und Pflege schon über viele Jahre hindurch ein sehr kompetenter Ansprechpartner. Da gerade dieser Bereich sehr sensibel und individuell gestaltet werden muss, gibt es dafür eine spezielle Beratung:

Demenztrainerin:

Frau Andrea Pomberger
02768/88066
0676/8700 27800
andrea.pomberger@noe-
volkshilfe.at
www.noe-volkshilfe.at

Pflege- und Betreuungsauskünfte:

Frau Leitner führt
Beratungsgespräche und gibt
Auskünfte bezüglich Pflege, Hilfe,
Betreuung und 24-Stunden Hilfe.

Frau Lisamarie Leitner.
0676/8700 28065
lisamarie.leitner@noe-
volkshilfe.at

Auch das **Rote Kreuz Pyhra** verfügt über Adressen von Agenturen für **24-Stunden-Betreuung**.

Frau Anna Starkl:
0676/6208865

Wir hoffen, mit dieser Zusammenstellung rasche Hilfe durch Profis zu ermöglichen.

Da wir aus eigener Erfahrung wissen, dass man als Angehöriger stets alles richtig machen will, aber immer das Gefühl hat, es nicht zu können, hilft es oft, sich mit anderen Betroffenen zu unterhalten.

Bei Interesse sind wir gerne dazu bereit, Treffen zu organisieren, wo sich Angehörige untereinander austauschen können.

Um sich zu treffen und auszutauschen gibt es auch unsere **Pensionisten-Nachmittage**, welche ab 1. April 2021 um 14 Uhr wieder in Lilly's Pub in Heuberg stattfinden. Sollte es Corona bedingt keine anderen Anordnungen geben, finden diese Zusammenkünfte jeden 1. Donnerstag des Monats statt. An diesen Nachmittagen können alle Jungen und Junggebliebenen jeden Alters - auch ohne Mitgliedschaft - gemeinsam Spaß haben.

Sollten Sie Anliegen, Vorschläge oder Fragen haben, wenden Sie sich bitte an unsere Gemeinderätin Gudrun Friedrich 0650/214 36 66.

Impressum (Ausgabe 1 - 2021, Zeitung-Fortsetzung 1)

Für den Inhalt verantwortlich: SPÖ Pyhra, Vorsitzender GGR Stefan Nagy

Layout & Gestaltung: GGR Stefan Nagy, GR Gudrun Friedrich, GR Stefan Hagenauer, GR Markus Karner-Steurer

Social-Media: facebook.com/spoepyhra/ instagram.com/spoe_pyhra/

Homepage: www.pyhra.spo.e.at

Druck: Eigenvervielfältigung

Fotos: SPÖ Pyhra

Zahlen, Daten, Fakten 2021

Änderungen in der Sozialversicherung

Erhöhung der Beitragsgrundlagen

a) Höchstbeitragsgrundlage

Ab 1.1.2021 beträgt die Höchstbeitragsgrundlage

- nach dem ASVG	5.550,00
- für Sonderzahlungen	11.100,00
- nach dem GSVG	6.475,00

b) Grenze für die Versicherungspflicht

(Geringfügigkeitsgrenze)

- monatlich	475,86
-------------	--------

Kein oder geringerer AIV-Beitrag bei niedrigem Einkommen

- bis 1.790,00	0 %
- über 1.790,00 bis 1.953,00	1 %
- über 1.953,00 bis 2.117,00	2 %
- über 2.117,00	3 %

Freiwillige Weiterversicherung in der Pensionsversicherung

- Höchstbeitrag (Beitragsgrundlage)	1.476,30	6.475,00
- Mindestbeitrag (Beitragsgrundlage)	198,91	872,40

Selbstversicherung in der Krankenversicherung

- Monatsbeitrag grundsätzlich (Beitragsgrundlage)	454,86	6.024,60
- Mindestbeitrag (Beitragsgrundlage)	63,44	840,30
- für Studenten	63,44	
- ohne Einkommen mit Unterhaltsanspruch	113,71	

Selbstversicherung in der Kranken- und Pensionsversicherung bei geringfügiger Beschäftigung (§ 19a ASVG)

- Monatsbeitrag	67,18
-----------------	-------

Richtsätze für die Ausgleichszulage für Pensionisten/Pensionistinnen

(auch für Witwen/Witwer)	1000,48
--------------------------	---------

Im gemeinsamen Haushalt lebend mit:

Ehepartnerin/Ehepartner oder eingetragener Partnerin/Partner	1.578,36
Erhöhung pro Kind, dessen Nettoeinkommen 367,98 Euro nicht übersteigt (nicht bei Witwer-/Witwenpension)	154,37

Pensionsberechtigte auf Waisenpension:

bis zum 24. Lebensjahr	367,98
bis zum 24. Lebensjahr, falls beide Elternteile verstorben sind	552,53
nach dem 24. Lebensjahr	653,91
nach dem 24. Lebensjahr, falls beide Elternteile verstorben sind	1.000,48

Pensionsbonus (zur Ausgleichszulage)

- Mind. 360 Beitragsmonate aufgrund einer Erwerbstätigkeit	152,08	max. brutto 1.113,48	netto 1.056,63
- Mind. 480 Beitragsmonate aufgrund einer Erwerbstätigkeit	393,78	max. brutto 1.339,99	netto 1.251,65
- Ehepaare (und Verpartnerte) mit mind. 40 Beitragsjahren	388,78	max brutto 1.808,73	netto 1.553,31

Einkauf von Schul- und Studienzeiten

Damit Schul- und Studienzeiten als Ersatzmonate in der Pensionsversicherung leistungswirksam werden, ist ein Beitrag zu entrichten, dieser beträgt je Monat

- bei Besuch einer mittleren oder höheren Schule	} 1.265,40
- bei Besuch einer Hochschule	

Rezeptgebühr

mit 2% des (jährlichen) Nettoeinkommens begrenzt.

1. Höhe der Rezeptgebühr	6,50
2. Grenzbeträge für die Befreiung von der Rezeptgebühr	
a) Personen, deren monatl. Nettoeinkünfte	
- für Alleinstehende	1.000,48
- für (Ehe-)paare	1.578,36
- für alleinstehende Arbeitslose	1.167,23
- für arbeitslose (Ehe-)paare	1.841,42
nicht übersteigen;	
b) Personen, die infolge von Leiden oder Gebrechen überdurchschnittl. Ausgaben nachweisen und deren monatl. Nettoeinkünfte	
- für Alleinstehende	1.150,55
- für (Ehe-)paare	1.815,11
- für alleinstehende Arbeitslose	1.342,31
- für arbeitslose (Ehe-)paare	2.117,63
nicht übersteigen, sind von der Rezeptgebühr befreit.	

Die angeführten Grenzbeträge erhöhen sich für jedes Kind um	154,37
---	--------

Kostenbeitrag bei Kuraufenthalt

Bei einem Kuraufenthalt oder einer Rehabili-

tation ist ein Kostenbeitrag zu leisten, der vom monatlichen Einkommen abhängig ist. Dieser Kostenbeitrag beträgt ab 1.1.2021 pro Tag bei einem monatlichen Einkommen

- bis 1.581,86	8,90
- über 1.581,86 bis 2.163,25	15,26
- über 2.163,25	21,63

Personen, deren Einkommen den Ausgleichszulagenrichtsatz für Alleinstehende (1.000,48 Euro für 2021) nicht übersteigt, sind von der Zahlung des Kostenbeitrages befreit.

Mitversicherung in der Krankenversicherung

Mit 1.1.2001 wurde die beitragsfreie Mitversicherung für Ehegatten bzw. Lebensgefährten abgeschafft.

Beitragsatz: 3,4 % der Beitragsgrundlage in der SV (Bruttoentgelt). Der Beitrag wird von der Krankenversicherung vorgeschrieben.

Beitragsfrei

- Ein Kind wird im gemeinsamen Haushalt erzogen oder wurde durch 4 Jahre hindurch erzogen oder	
- Einkommen unter netto 1.578,36	

Für Geburten ab 1.3.2017

Kinderbetreuungsgeldkonto

Pauschales Kinderbetreuungsgeld als Konto	
Mind. 365 bzw. 456 Tage	ab Geburt
Max. 851 bzw. 1.063 Tage	ab Geburt
Höhe	mind. 14,53 tgl. bis max. 33,88 tgl.

Einkommensabhängiges

Kinderbetreuungsgeld:

365 bzw. 426 Tage	mind. 33,88 tgl.
ab Geburt	max. 66,00 tgl.

Die Entscheidung für eine Variante ist bei der ersten Antragsstellung zu treffen und bindet beide Elternteile.

Pflegegeld nach dem Bundespflegegeldgesetz wird jährlich erhöht und beträgt ab 1.1.2021:

Stufe 1	162,50
Stufe 2	299,60
Stufe 3	466,80
Stufe 4	700,20
Stufe 5	951,00
Stufe 6	1.429,40
Stufe 7	1.745,10

Alle Beträge in Euro